

Integrale Vroeghulp Midden Brabant

# Jaarverslag 2020



**Integrale  
Vroeghulp**  
Midden Brabant

Integrale Vroeghulp (IVH) is een laagdrempelig advies- en coördinatiepunt voor ouders die behoefte hebben aan ondersteuning en advies bij zorgen over de ontwikkeling van hun kind. In Midden Brabant vormen 25 organisaties binnen de jeugdsector samen een laagdrempelig loket voor (ouders van) kinderen van 0 tot 7 jaar met een vermoeden van een (dreigende) ontwikkelingsachterstand of gedragsprobleem.

De kracht van Integrale Vroeghulp is de integrale aanpak die bij ieder kind uitgaat van één plan, één team en één aanspreekpunt. De coördinatie en afstemming in de hulpverlening verbetert daardoor aanzienlijk en zorgt ervoor dat kind en ouders snel de juiste hulp krijgen. Zo worden onder andere vroeg signalering van een (dreigend) probleem, integrale diagnostiek, gezinsondersteuning en afstemming tussen onderwijs en zorg efficiënter geregeld. Daarmee kunnen veel problemen voor ouders en kinderen voorkomen worden. Lees meer over Integrale Vroeghulp op [www.integrlevroeghulp.nl](http://www.integrlevroeghulp.nl)

**In dit jaarverslag informeren we u over de ontwikkelingen binnen Integrale Vroeghulp Midden Brabant in 2020.**

- *"Veel en goede experts aanwezig in het kernteam. Zeer fijn. Werden goede verdiepingvragen gesteld en er werd breed gekeken. Mijn zoon krijgt nu de juiste zorg. Het gaat hem erg goed."*

# Terugblik 2019

2020 was in veel opzichten anders dan de voorgaande jaren. Vanaf het vroege voorjaar kreeg corona en de daardoor opgelegde maatregelen veel invloed op het werk van IVH. Scholen waren gesloten en op huisbezoek gaan was niet altijd mogelijk. Ondanks de beperkingen bleven we elkaar binnen IVH ontmoeten. Waar mogelijk kwamen we op afstand bij elkaar. Beeldbellen werd een nieuwe manier voor overleg en afstemming. Ouders, het kernteam en de casemanagers konden snel schakelen. Door ieders inzet, flexibiliteit en betrokkenheid kijken we zeer tevreden terug op hoe we samen het afgelopen jaar hebben vormgegeven. Ondanks dat wachttijden bij organisaties aanvankelijk opliepen door het stilvallen van onderzoek en behandelingen in de eerste lockdown, hebben we de handen ineen geslagen en mogelijkheden gezocht om de wachttijden uiteindelijk weer terug te dringen. Daarom ontzettend veel dank aan iedereen die zich heeft ingezet om te zorgen dat de kinderen zo vroeg mogelijk de hulp kregen die ze nodig hadden!

## Aanmeldingen

Van april tot september kregen we verhoudingsgewijs iets minder meldingen dan voorgaande jaren in deze periode. Mogelijk is dit een gevolg van sluiting van consultatiebureaus, kinderopvang en scholen. In het laatste kwartaal van 2020 namen de meldingen toe. We kregen in totaal 47 meldingen meer dan in 2019.

Mogelijk komt deze stijging door een betere zichtbaarheid van Integrale Vroeghulp in de kleinere gemeenten. In alle gemeenten versterkten we onze samenwerking met de GGD, kinderopvang, scholen. En specifiek in de gemeente Tilburg ook met de interne begeleiders van de kinderopvang. Zij weten ons sneller te vinden bij vragen over jonge kinderen met (mogelijke) meervoudige ontwikkelings- en/of gedragsproblemen. Ook zien we dat eerstelijns praktijken zoals logopedie, spelbegeleiding/therapie, fysiotherapie die vastlopen in hun begeleiding en therapie, Integrale Vroeghulp weten te vinden voor consulten, informatie en advies. Zo nodig verwijzen ze ouders door als de ingezette zorg binnen hun praktijk niet toereikend blijkt.

## Nieuwe coördinator IVH

In het voorjaar droeg Anne-Riet van Haaren haar rol als coördinator Integrale Vroeghulp over aan Jolijn Froger. Jolijn werkt vanuit MEE Plus en MEE De Meent Groep voor Integrale Vroeghulp.

## Ontmoeten en expertise samenbrengen

Vanaf mei lag de focus op het samenbrengen van alle expertise van de casemanagers, het kernteam en het ontmoeten van de netwerkpartners in de Midden Brabantse gemeenten. In september was het eerste brede casemanagers overleg. Hiervoor mochten we de raadzaal van gemeente Loon op Zand gebruiken waar we met ruim 1,5 meter afstand bij elkaar konden komen. Ontmoeten, uitdragen van de visie en missie en de uniforme werkwijze kwamen als belangrijkste thema's aan bod. Dit breed casemanagers overleg krijgt een tweejaarlijks vervolg.

*"Er was ook goed oog voor het welbevinden, voor ons als ouders."*

## Blijven leren en inspireren

Ook de deskundigheidsbevordering was belangrijk dit jaar. Casemanagers volgden Webinars, georganiseerd door netwerkpartners. De kernteamleden droegen vanuit ieders vakgebied bij aan de optimalisering van de vraagstelling in het intakeverslag van IVH, zodat alle ontwikkelingsbieden daarin nog beter in beeld komen.

De inspiratiebijeenkomsten gingen niet door zoals we die voor ogen hadden. Wel gaven we op kleine schaal presentaties bij de GGD, kinderopvang en scholen. Ook organiseerden we of sloten we aan bij digitale ontmoetingen om de expertise van Integrale Vroeghulp te delen met anderen. Maar ook om bestaande samenwerkingen te onderhouden en te versterken.



## Verhuizing

Per 1 december verhuisde Integrale Vroeghulp naar het gebouw van GGD HvB, Reitseplein 3 in Tilburg. Op de begane grond hebben we een familiekamer voor kantoorbezoeken en op termijn ook weer kern-teambesprekingen. Nu we met het team Integrale Vroeghulp geen vleugel meer delen met intern begeleiders van de kinderopvang Tilburg, zoeken we nieuwe manieren om de binding met elkaar te behouden. Net als met de afdeling Jeugdgezondheidszorg.

## Klankbordgroep

In september 2020 was een (online) overleg met de klankbordgroep. In de klankbordgroep zijn de organisaties vertegenwoordigd die deel uitmaken van het kernteam. Een belangrijk thema tijdens het overleg van de klankbordgroep, was de invloed van corona op de aanmeldingen en oplopende wachttijden bij zorginstanties.

Ook dit jaar ontvingen de organisaties die deelnemen aan het kernteam een vergoeding voor hun inzet. Zij moeten zoveel mogelijk declarabele uren maken om efficiency te bewerkstelligen. Hierdoor is het mogelijk om deel te blijven nemen aan het kernteam. Het betreft een vergoeding en geen officieel uurtarief. Er wordt wel verschil gemaakt qua bedrag per discipline.

## Klanttevredenheid

Na afronding van een traject Integrale Vroeghulp vullen ouders (desgewenst anoniem) een evaluatieformulier in. Hieruit blijkt dat ze zeer tevreden zijn over de betrokkenheid en expertise vanuit Integrale Vroeghulp. Ouders geven geen verbeterpunten aan. Reacties uit de evaluaties leest u verspreid door dit verslag.

## Vooruitblik 2020

- Goede samenwerking met alle wijkteams en netwerkpartners van de Midden-Brabantse gemeenten blijft belangrijk. Zij kunnen tijdig signaleren of de inzet van IVH nodig is, zodat kinderen met ontwikkelingsproblemen en hun ouders snel en goed geholpen kunnen worden.
- Bestaande positionering van Integrale Vroeghulp in de verschillende Midden Brabantse gemeenten vasthouden.
- We zorgen ervoor dat we in de kleinere gemeenten in Midden-Brabant nog beter gevonden worden en we bouwen daar onze samenwerkingsrelaties verder uit.
- Haaren hoort vanaf 1 januari 2021 bij gemeente Oosterwijk en valt daarmee onder het werkgebied van Integrale Vroeghulp Midden Brabant.

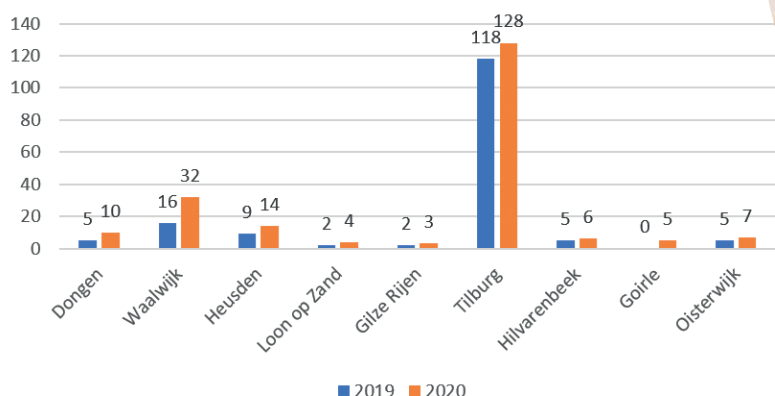


"We voelden ons voor het eerst echt gehoord, gesteund, en begrepen."

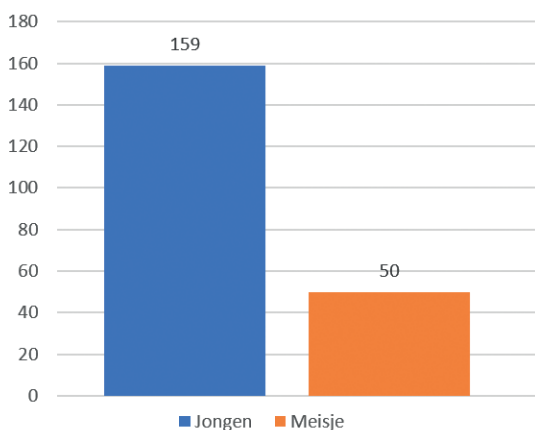
"Wij werden gezien als de experts over, ons kind."

# Cijfers en tabellen

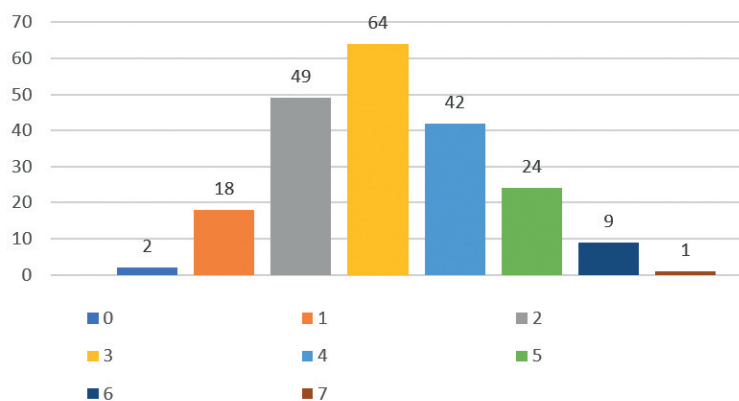
## Aanmeldingen per gemeente



## Verdeling naar geslacht



## Verdeling naar leeftijd



## Integrale Vroeghulp Midden Brabant

Sinds 1 januari 2015 valt Integrale Vroeghulp onder de verantwoordelijkheid van gemeenten binnen de Jeugdwet. Zij kopen de coördinator Integrale Vroeghulp in. Gemeente Loon op Zand heeft een eigen casemanager Integrale Vroeghulp. De andere gemeenten maken gebruik van de casemanagers Integrale Vroeghulp die bij MEE in dienst zijn.

### Partners in het samenwerkingsverband Integrale Vroeghulp Midden Brabant

Amarant, ASVZ, Biezonderwijs de Kracht, Elisabeth TweeSteden ziekenhuis, GGD Hart voor Brabant, GGz Breburg, Koninklijke Kentalis, Koraal, MEE De Meent Groep, MEE Plus regio Brabant Noord, Kinderfysiotherapie Centrum Tilburg, Libra revalidatie & audiologie, Prisma, Sterk Huis, wijkteams gemeenten Midden Brabant.

### Gemeenten

Tilburg, Goirle, Hilvarenbeek, Oisterwijk, Loon op Zand, Waalwijk, Heusden, Gilze Rijen en Dongen.

### Contact Integrale Vroeghulp Midden Brabant

Coördinator Jolijn Froger  
Bezoekadres Reitseplein 3, 5037 AA Tilburg  
Postadres MEE regio Tilburg, t.a.v. Integrale Vroeghulp, Antwoordnummer 60553, 5000 WB Tilburg  
Telefoon 088 465 39 00  
E-mailadres [info@integralevroeghulpmb.nl](mailto:info@integralevroeghulpmb.nl)  
Website [www.integralevroeghulp.nl](http://www.integralevroeghulp.nl)